

美化家園 園藝新手入門教學

整理／洪詩茵 圖文來源／采實文化《新手種花 100 問》

您是愛花人？多肉迷？還是觀葉控？日常種植園藝的過程中，總會不斷的遇到各種狀況，並常常產生各式各樣的疑問，例如：植物一定要施肥才能長得好嗎？多久澆一次水？明明按時澆水，為什麼植物還是乾枯凋零？《新手種花 100 問》作者陳坤燦老師為擁有 40 年園藝經驗的達人，從基礎面教大家如何照顧家中植物，並針對熱門的多肉植物傳授照顧祕訣，為居家環境增添綠意，打造生意盎然的美麗家園。

我家種什麼植物比較好呢 先考慮種花目的 再挑選適合植物

「種什麼植物比較好？」、「什麼植物最好養？」、「什麼植物最容易種得活？」，是很多開始接觸植栽的新手們，優先考慮的問題。

◎選對適合的植物 才能成功種植

我通常會問大家：「你要種在室內還是室外、陽台還是屋頂？種植的空間有多大？光線照射程度如何？平常有多少時間可以照顧？澆水會不會麻煩？喜歡什麼花色？花要不要有香味？預算多少？有沒有忌諱？喜歡堅強耐活的，還是開花美但是壽命短的？」

總結以上的疑問，其實就是要請大家先評估「種植的目的」。了解自己栽培植物的需求、時間，以及嗜好，再來選擇要種的植物。選對了，就會得心應手，選錯了，花費許多心力可能也無法得到很好的回饋。

◎挑選植物的三大要點

1. 依照觀賞目的來挑選

想要增添綠意，可挑選觀音蓮、黛粉葉、蔓綠絨、山蘇、彩葉芋、五彩千年木等觀葉植物。想要製造繽紛色彩：以觀花植物為主，如矮牽牛、三色堇、百日草等，或是聖誕紅、仙客來、孤挺花等類型的盆花植物。

如果想要具有實用價值，選擇可食用的蔬菜，或薰衣草、薄荷、迷迭香等可入菜或泡茶的香草植物，或是桂花、茉莉花、梔子花等有香氣的香花植物。



薰衣草和桂花擁有特殊香氣，製作成茶飲，風味迷人。

2. 以時間多寡來挑選

平常忙碌、沒有太多時間照顧植物的人，建議選擇觀葉植物，或俗稱懶人植物的多肉植物、氣生性蘭花、空氣鳳梨等，或是挑選莖幹大、養分和水分儲存較多的植物，即使疏於照顧，也不會有立即的生命危險。

如有充足的照護時間，可以挑戰難度較高的植物，像是盆花植物、果樹盆栽等，再依照植物不同屬性，給予合適的照顧。

3. 依個人喜好挑選

有人特別喜歡蘭花，有人偏愛茶花，相信各位愛花人各有所好，因此選擇自己喜歡的植栽種植，從中觀察學習，並且慢慢培養種植的嗜好。

居家常見的植物病害 錯誤的栽種方式或病菌入侵 會讓植物受傷

是否依照植物的特性選擇適合的環境種植？植物的光照量是否足夠？是不是太常澆水而致植物腐爛、或是太久沒澆水讓植物乾枯？突然改變種植方式，像是突然放了太多的肥料、或是突然改變放置的環境等等，還有受到病菌侵襲，都是植物生病的原因。

◎照顧不當造成的植物病害

1. 寒害：又稱凍傷，發生在喜歡高溫的熱帶植物上。台灣的低溫沒有到冰點，因此寒害的問題不大，頂多會因為低溫而呈現葉片發紅或是休眠的現象，不至於凍死。



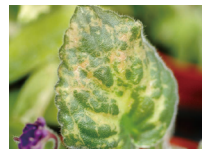
寒害會讓葉片變紅。

2. 日燒：又稱曬傷，發生在植物突然被陽光曝曬，葉子適應不良，出現焦黃的現象。



葉片曬傷，會出現焦黃、乾枯的現象。

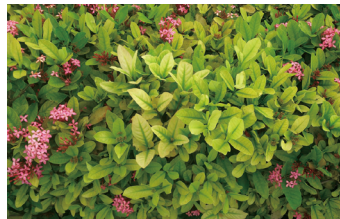
3. 水傷：薄嫩葉片或是有毛的葉片，因為下雨或是亂澆水，把水滯留在葉片上，導致葉片或花朵的組織受傷。



水傷會讓葉片組織受傷。

4. 肥傷：固體肥料放太多、要加水稀釋的肥料泡太濃，會讓葉子壞損，嚴重的話植物會整株枯萎。

5. 酸鹼值不當：大部分的植物喜歡中性的土壤，但仍有些植物喜歡特別酸或鹼的土壤，若是種在酸鹼值不當的土壤中，便會生長不良，常會有葉片變黃的現象。



酸鹼值改變會讓葉片變黃。

◎病菌侵襲造成的植物病害

1. 黑星病：黑星病多發生在夏天，會從老的葉子開始發病，再陸續蔓延到新的葉子，患病的植株葉片上會出現數個小黑點，黑點會慢慢從「點」擴大變成「面」，最後導致葉子掉落。常發生於玫瑰、梨、櫻花等。需保持通風的環境，若是早期發現發病的葉子，要立即剪除。



黑星病的葉片上有不規則黑點，周圍還會發黃。

2. 白粉病：日夜溫差大的環境容易發生，特徵是葉片上會像是被灑上一層均勻的薄粉，使葉片組織無法發育，最後葉片萎縮、畸形。常發生於七里香、小黃瓜、菊花等。平日照護時可加入噴水，洗落孢子，也可以阻礙附著在葉片上的孢子飄散，是簡單又不需使用農藥的防治方法。



感染白粉病的葉片，會覆蓋一層白色粉末。

3. 炭疽病：炭疽病易發生在高濕度的環境，一年四季都有可能發生。它的病徵是出現黑褐色不規則的病斑，嚴重的地方會乾掉壞死。常發生於觀葉植物、蘭花。需保持通風的環境，若是發現病斑，要立即剪除。



炭疽病會出現黑褐色病斑。

4. 鏽病：鏽病從葉子上觀察，會看到有點像是生鏽的斑點，就像鐵器生鏽一樣，很容易辨認。得了鏽病的葉片背面，有黃色或橘色的粉末繁殖體，感染嚴重的話會乾枯，形成落葉。常發生於金針花、美人蕉、雞蛋花。發生初期可以噴灑葵無露或礦物油，藉由油劑包覆孢子阻礙傳播來達到防治功效。如已生病，需剪除得病的葉片，落葉也需清除。



得到鏽病的植物，葉片會出現像生鏽一樣的斑點。

5. 疫病：疫病菌潛伏在土壤裡，容易因為澆水過多從根部侵入，疫病會危害到基部，最後組織壞死變黑，導致根部吸的水上不去而枯死。常發生於蘭花、觀葉植物、植物幼苗。疫病發病的速度非常快，發生之後就很難康復，只能將植物整株丟棄。



幼苗發生疫病，基部壞死發黑。

★花草小教室

很多常見的植物病害種類都有其專屬的農藥可以防治，不過要不要購買農藥進行噴灑，這是個大家可以思考評估的問題。如果只是居家種植數盆盆栽，會建議不需要特別購買農藥，一方面噴灑農藥需要技術，使用不當，小心農藥變毒藥，再者，就經濟效益而言，一瓶農藥的價錢，似乎可以足以再購買更多健康的植栽呢！

多肉植物不用澆水也能活 可以不用每天澆水 但是每次澆水皆要一次澆足

多肉植物可以忍受乾旱，所以不用天天澆水，因此有「懶人植物」的稱號，不過並不表示可以對它置之不理。它的澆水頻率可以比一般植物的間隔時間長，但澆水時仍要掌握土壤乾時一次澆透的原則。

◎多肉植物要如何照顧

多肉植物有許多不同的種類，不過基本上特性相

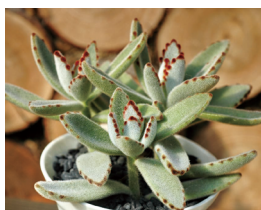
似，照顧養護的方式也大同小異，幾乎都需要全日照（只有部分例外），如果光線不足，容易徒長細長或是色澤不佳。

有些多肉植物的構造特殊，植株容易滯留水分，澆水時要特別小心，避免讓水分殘留在植株上。像是石蓮花的葉片或帶有毛的仙人掌，水分會滯留在心部，當陽光一照射就容易從心部腐爛，需要特別注意。有些多肉植物具有休眠性，休眠期應該避免頻繁澆水。

另外，種植環境需保持通風，避免悶熱潮濕，即能減少病蟲害的發生。如果不幸有病害發生，初期可以將染病部位剪除，如仍有蔓延的情形，建議整株丟棄，以免傳染給其他健康植物。



綠之鈴的葉片又圓又亮，像是成串的綠色珠子。



月兔耳的葉片有灰白色的短絨毛，摸起來有特別的觸感。

◎多肉植物的種類

多肉植物的造型可愛多變，吸引不少愛好者。多

肉植物是由三種植物器官特化（註）而成：

1. 葉片肥厚的多肉植物：

景天科和百合科的多肉植物，每種葉片構造和形狀都有其特色，例如百合科的蘆薈、鷹爪草類；景天科的虹之玉、石蓮花等。



葉多肉化的蘆薈，是常見的多肉植物。



景天科的臘月，是典型葉片肥厚的多肉植物。

2. 莖部肥厚的多肉植物：

仙人掌科、大戟科多肉植物多屬於此類，外型相當有個性。



仙人掌莖多肉化，為最具代表性的多肉植物。



小花犀角的花瓣密布紅褐色毛，花朵具有腐肉臭味。

3. 根部肥厚的多肉植物：

即塊根性多肉植物，根部肥大，具有獨特的觀賞趣味。



人參大戟的根多肉化。



根多肉化的紫晃星，會開出紫色的花朵。

註：植物因為功能、適應力等方面限制，使其細胞、組織、器官，甚至個體結構上產生改變，稱之為特化。



Profile 《新手種花 100 問》

澆水、日照、修剪，看似不經意的每個日常小動作，都是影響植物生長的關鍵。陳坤燦老師擁有四十年園藝經驗，種植超過 1000 種植物，匯整出重要觀念與實作技巧，不管你是愛花人、多肉迷、觀葉控，只要跟著本書掌握重點方向，就能照顧好家中植物。

作者：陳坤燦

園藝達人，畢業於松山農工，求學時期一頭栽入植物世界裡，至今近 40 年，在他身上可以看見對於植物的專業與熱情。因為愛花成癡，讓他從求學、工作、生活，處處充滿了花草的蹤影。2013 年，為了完成更大的栽種夢想，島內移居至宜蘭，打造上百坪的居家花園。

任職於台北市錫環環境綠化基金會，致力於推動環境綠化、生態保育等議題。致力園藝教學 35 年，常受邀至各大單位演講，並於社區大學開班授課，讓更多人加入愛花人的行列。